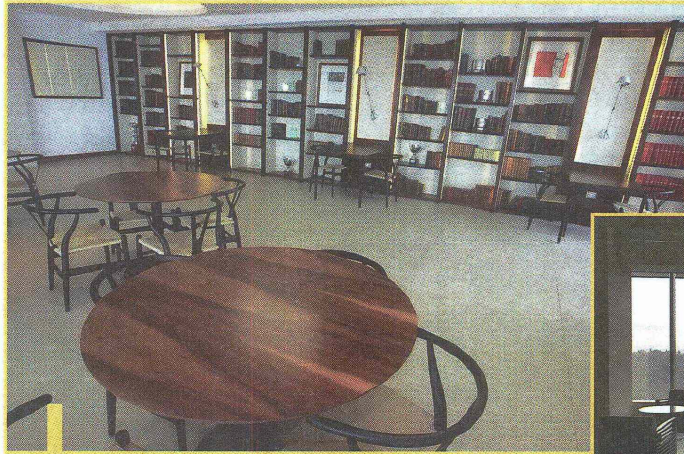


## EL "CAMBIO DE CASA"

de la destacada firma de abogados desde el Centro al sector de El Golf marcó un hito respecto de las preferencias corporativas que imperan hoy entre las grandes firmas locales. A un año de ese suceso, nos abren las puertas de sus modernas dependencias, cuyo diseño interior fue supervisado por Enrique Concha y la arquitectura estuvo a cargo de Procorp.



Las instalaciones privilegiaron el uso de maderas nobles en espacios de líneas simples y sobrias.

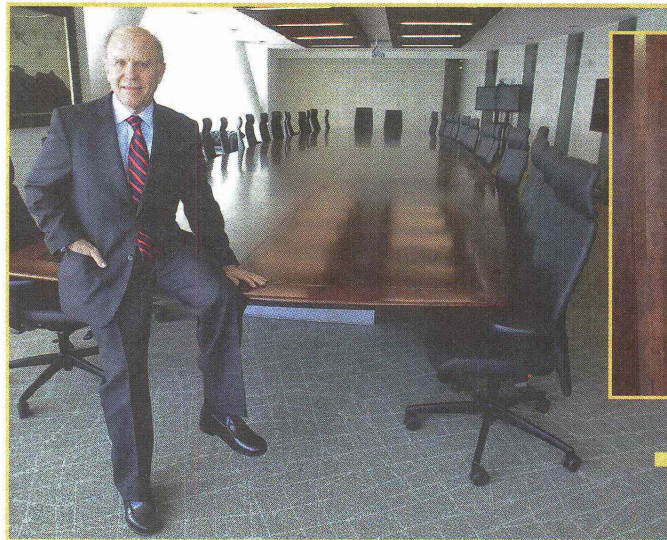


Los espacios abiertos y limpios caracterizan las dependencias de la compañía de abogados en la Torre Titanium.



Los clientes de Carey y Cía. valoran la actual ubicación de la firma de abogados.

# El nuevo rostro corporativo DE CAREY Y CIA EN TITANIUM



Madera Imbuia, exclusiva especie traída desde Brasil, fue utilizada en arcos y puertas.

Jorge Carey comenta que la firma planea aumentar su actual espacio a un quinto piso en el mismo edificio prime.

Un año en sus oficinas ubicadas en los pisos más altos de la torre Titanium celebró en septiembre Carey y Cía., destacada firma de abogados que abandonó las instalaciones que ocupó por 20 años en el Centro de Santiago. La compañía, en la que trabajan casi 340 personas, funciona en los pisos 42, 43, 44 y 45 del edificio localizado en Isidora Goyenechea 2800.

Jorge Carey, socio principal de la firma, comenta que aunque estaban encantados con su oficina del centro –ubicada al lado del cerro Santa Lucía y con una espectacular vista–, debieron seguir a sus clientes, la mayoría de los cuales se había mudado al barrio El Golf. “La cercanía con los clientes, buenos restaurantes, los fluidos accesos y fácil salida hacia Kennedy y Costanera Norte a través de Andrés Bello, además de las buenas vistas, motivaron el cambio”, afirma.

La arquitectura de las nuevas oficinas de Carey y Cía. estuvo a cargo de Procorp (Charles Macdonald, Claudia Quintana y Juan Pablo Soliman), mientras que Enrique Concha supervisó el diseño interior de las mismas.

En ellas se privilegiaron las espectaculares vistas en la disposición de los privados y se concentraron en un solo piso –el 43– los espacios públicos como salas de reuniones, salones y lugares de encuentro, “para de este modo proteger los otros pisos de la desconcentración que implican las visitas para el trabajo de los abogados”, detalla Carey.

“Se trata de una propuesta de diseño

austero que genera un ambiente de calma y buena convivencia”, agrega respecto de las oficinas que en sus cuatro pisos consideran 5.850 m<sup>2</sup> útiles.

Para delimitar los privados hacia los pasillos se utilizaron mamparas de cristal y arcos y puertas de madera Imbuia, especie exótica traída de Brasil y cuya explotación se da por cuotas para garantizar su conservación.

Adicionalmente, en los espacios públicos se privilegió porcelanato tipo piedra Paris en muros y pavimentos, mientras que en las zonas privadas se aplicó alfombra en palmetas, por su fácil reposición y las cualidades de absorción acústica que posee.

“Nuestros trabajadores y colaboradores

están muy cómodos. La cercanía con los clientes, quienes vienen con gusto a nuestras oficinas por su vista, también es un factor muy positivo”, destaca Carey, quien confiesa que el plan de la firma es crecer dentro del mismo edificio, para lo cual tienen disponible el uso de un quinto piso, el cual por el momento está arrendado.